

๘. โครงสร้างการกำหนดส่วนราชการ

๘.๑ โครงสร้างส่วนราชการ จากสภาพปัญหาขององค์การบริหารส่วนตำบลบ้านลาน มีภารกิจ อำนาจหน้าที่ที่จะต้องดำเนินการแก้ไขปัญหาดังกล่าวภายใต้อำนาจหน้าที่ที่กำหนดไว้ใน พ.ร.บ.อบต.และตาม พ.ร.บ.กำหนดแผนและขั้นตอนการกระจายอำนาจ พ.ศ.๒๕๔๒ โดยมีการกำหนดโครงสร้างส่วนราชการ ดังนี้

โครงสร้างตามแผนอัตรากำลังปัจจุบัน	โครงสร้างตามแผนอัตรากำลังใหม่	หมายเหตุ
๑. สำนักงานปลัด อบต. ๑.๑ งานบริหารทั่วไป ๑.๒ งานนโยบายและแผน ๑.๓ งานสวัสดิการสังคม ๑.๔ งานส่งเสริมการเกษตร ๑.๕ งานส่งเสริมสุขภาพ ๑.๖ งานป้องกันและบรรเทาสาธารณภัย ๑.๗ งานกฎหมายและคดี	๑. สำนักปลัด อบต. ๑.๑ งานบริหารทั่วไป ๑.๒ งานนโยบายและแผน ๑.๓ งานสวัสดิการและพัฒนาชุมชน ๑.๔ งานส่งเสริมการเกษตร ๑.๕ งานส่งเสริมสุขภาพและสาธารณสุข ๑.๖ งานป้องกันและบรรเทาสาธารณภัย ๑.๗ งานกฎหมายและคดี	
๒. กองคลัง ๒.๑ งานการเงินและบัญชี ๒.๒ งานพัฒนาและจัดรายได้ ๒.๓ งานทะเบียนทรัพย์สินและพัสดุ	๒. กองคลัง ๒.๑ งานการเงิน ๒.๒ งานพัฒนาและจัดรายได้ ๒.๓ งานทะเบียนทรัพย์สินและพัสดุ	
๓. กองช่าง ๓.๑ งานก่อสร้าง ๓.๒ งานออกแบบและควบคุมอาคาร	๓. กองช่าง ๓.๑ งานก่อสร้าง ๓.๒ งานออกแบบและควบคุมอาคาร	
๔. ส่วนการศึกษา ศาสนาและวัฒนธรรม ๔.๑ งานบริหารการศึกษา ๔.๒งานส่งเสริมการศึกษา ศาสนาและวัฒนธรรม	๔. กองการศึกษา ศาสนาและวัฒนธรรม ๔.๑ งานบริหารการศึกษา ๔.๒งานส่งเสริมการศึกษา ศาสนาและวัฒนธรรม	
๕. หน่วยตรวจสอบภายใน ๕.๑ งานตรวจสอบภายใน	๕. หน่วยตรวจสอบภายใน ๕.๑ งานตรวจสอบภายใน	

ตรวจแล้วถูกต้อง

รับรองถูกต้อง

เห็นชอบ

(นายประจวบ ชุ่มด้วง)
นักทรัพยากรบุคคลชำนาญการ

(นางเบญญาภา โสเชียว)
ปลัดองค์การบริหารส่วนตำบลบ้านลาน

(นายเสวก ลารังสิต)
นายกองค์การบริหารส่วนตำบลบ้านลาน

๘.๒ การวิเคราะห์การกำหนดตำแหน่ง

องค์การบริหารส่วนตำบลบ้านลาน อำเภอบ้านไผ่ จังหวัดขอนแก่น ได้วิเคราะห์กำหนดตำแหน่งตามภารกิจที่ดำเนินการเสร็จเรียบร้อยแล้วและสามารถนำผลการวิเคราะห์ตำแหน่งกรอกข้อมูลในกรอบอัตราค่าจ้าง ๓ ปี (๒๕๖๑-๒๕๖๓) ดังนี้

ที่	โครงสร้างส่วนราชการตามแผนอัตรากำลังปัจจุบัน (๓๐ ก.ย.๒๕๖๐)	ที่	โครงสร้างส่วนราชการตามแผนอัตรากำลังใหม่ (๒๕๖๑-๒๕๖๓)	หมายเหตุ
๑	ปลัด อบต. (นักบริหารงานท้องถิ่น ระดับกลาง)(๑)	๑	ปลัด อบต. (นักบริหารงานท้องถิ่น ระดับกลาง)(๑)	
๒	รองปลัดอบต.(นักบริหารงานท้องถิ่นระดับต้น) (๑)	๒	รองปลัดอบต.(นักบริหารงานท้องถิ่นระดับต้น) (๑)	
	สำนักงานปลัด อบต.		สำนักงานปลัด อบต.	
3	หัวหน้าสำนักงานปลัด (นบห.ทั่วไประดับต้น) (๑)	3	หัวหน้าสำนักงานปลัด (นบห.ทั่วไประดับต้น) (๑)	
	งานบริหารทั่วไป		งานบริหารทั่วไป	
4	นักทรัพยากรบุคคล ชก (๑)	4	นักทรัพยากรบุคคล ชก (๑)	
5	ผู้ช่วยบุคลากร(๑)	5	ผู้ช่วยบุคลากร(๑)	
6	ผู้ช่วยเจ้าหน้าที่บริหารงานทั่วไป(๑)	6	ผู้ช่วยเจ้าหน้าที่บริหารงานทั่วไป(๑)	
7	พนักงานขับรถยนต์(๑)	7	พนักงานขับรถยนต์(๑)	
8	ผช.จพง.ธุรการ(๑)	8	ผช.จพง.ธุรการ(๑)	ว่าง
9	นักการภารโรง(๑)	9	นักการ (๑)	
10	คนงานทั่วไป(๑)	10	คนงาน(๑)	
11	พนักงานขับรถยนต์(บรรทุกน้ำ) (๑)	11	พนักงานขับรถยนต์(๑)	
	งานสวัสดิการสังคม		งานสวัสดิการและพัฒนาชุมชน	
12	นักพัฒนาชุมชน ชก (๑)	12	นักพัฒนาชุมชน ชก (๑)	
13	ผู้ช่วยนักพัฒนาชุมชน(๑)	13	ผู้ช่วยนักพัฒนาชุมชน(๑)	
	งานส่งเสริมสุขภาพ		งานส่งเสริมสุขภาพและสาธารณสุข	
14	ผู้ช่วยเจ้าพนักงานสาธารณสุข (๑)	14	ผู้ช่วยเจ้าพนักงานสาธารณสุข (๑)	ว่าง
	งานส่งเสริมการเกษตร		งานส่งเสริมการเกษตร	
	งานป้องกันและบรรเทาสาธารณภัย		งานป้องกันและบรรเทาสาธารณภัย	
15	จพง.ป้องกันฯ ปง (๑)	15	จพง.ป้องกันฯ ปง (๑)	
16	ผู้ช่วยเจ้าพนักงานป้องกัน(๑)	16	ผู้ช่วยเจ้าพนักงานป้องกัน(๑)	
	งานกฎหมายและคดี		งานกฎหมายและคดี	
17	นิติกร ชก (๑)	17	นิติกร ชก (๑)	
	งานนโยบายและแผน		งานนโยบายและแผน	
18	นักวิเคราะห์นโยบายและแผน ปก/ชก (๑)	18	นักวิเคราะห์นโยบายและแผน ปก/ชก (๑)	ว่าง
19	ผู้ช่วยนักวิเคราะห์นโยบายและแผน(๑)	19	ผู้ช่วยนักวิเคราะห์นโยบายและแผน(๑)	
	กองคลัง		กองคลัง	
20	ผู้อำนวยการกองคลัง(นบห.คลัง ระดับต้น) (๑)	20	ผู้อำนวยการกองคลัง(นักบริหารงานการคลัง ระดับต้น) (๑)	
	งานการเงินและบัญชี		งานการเงิน	
21	นักวิชาการเงินและบัญชี ชก (๑)	21	นักวิชาการเงินและบัญชี ชก (๑)	

ที่	โครงสร้างส่วนราชการ ตามแผนอัตรากำลังปัจจุบัน (๓๐ ก.ย.๒๕๖๐)	ที่	โครงสร้างส่วนราชการ ตามแผนอัตรากำลังใหม่ (๒๕๖๑-๒๕๖๓)	หมายเหตุ
22	เจ้าพนักงานธุรการ ชง (๑)	22	เจ้าพนักงานธุรการ ชง (๑)	
23	ผู้ช่วยเจ้าหน้าที่ธุรการ(๑)	23	ผู้ช่วยเจ้าหน้าที่ธุรการ(๑)	
24	ผู้ช่วยเจ้าหน้าที่การเงินและบัญชี(๑)	24	ผู้ช่วยเจ้าหน้าที่การเงินและบัญชี(๑)	
	งานพัฒนาและจัดเก็บรายได้		งานพัฒนาและจัดเก็บรายได้	
25	เจ้าพนักงานจัดเก็บรายได้ ปง (๑)	25	เจ้าพนักงานจัดเก็บรายได้ ปง (๑)	
26	ผู้ช่วยเจ้าพนักงานจัดเก็บรายได้(๑)	26	ผู้ช่วยเจ้าพนักงานจัดเก็บรายได้(๑)	
	งานทะเบียนทรัพย์สินและพัสดุ		งานทะเบียนทรัพย์สินและพัสดุ	
27	เจ้าพนักงานพัสดุ ปง/ชง (๑)	27	เจ้าพนักงานพัสดุ ปง/ชง (๑)	ว่าง
28	ผู้ช่วยเจ้าพนักงานพัสดุ(๑)	28	ผู้ช่วยเจ้าพนักงานพัสดุ(๑)	
	กองช่าง		กองช่าง	
29	ผู้อำนวยการกองช่าง (นบห.ช่าง ระดับต้น) (๑)	29	ผู้อำนวยการกองช่าง (นบห.ช่าง ระดับต้น) (๑)	ว่าง
	งานก่อสร้าง		งานก่อสร้าง	
30	นายช่างโยธา ชง (๑)	30	นายช่างโยธา ชง (๑)	
31	ผู้ช่วยเจ้าพนักงานธุรการ(๑)	31	ผู้ช่วยเจ้าพนักงานธุรการ(๑)	
32	ผู้ช่วยช่างไฟฟ้า(๑)	32	ผู้ช่วยช่างไฟฟ้า(๑)	
	งานออกแบบและควบคุมอาคาร		งานออกแบบและควบคุมอาคาร	
33	นายช่างเขียนแบบ (ลจ.ประจำ) (๑)	33	นายช่างเขียนแบบ (ลจ.ประจำ) (๑)	
	กองการศึกษา ศาสนาและวัฒนธรรม		กองการศึกษา ศาสนาและวัฒนธรรม	
34	ผอ.กองการศึกษาฯ(นบห.การศึกษาระดับต้น) (๑)	34	ผอ.กองการศึกษาฯ(นบห.การศึกษาระดับต้น) (๑)	ว่าง
	งานบริหารการศึกษา		งานบริหารการศึกษา	
35	เจ้าพนักงานธุรการ ชง (๑)	35	เจ้าพนักงานธุรการ ชง (๑)	
	งานส่งเสริมการศึกษา ฯ		งานส่งเสริมการศึกษา ฯ	
	ศพด.อบต.บ้านลาน		ศพด.อบต.บ้านลาน	
36	ครู คศ.๑(๑)	36	ครู คศ.๑(๑)	
37	ครู คศ.๑(๑)	37	ครู คศ.๑(๑)	
38	ผู้ดูแลเด็ก(๓)	38	ผู้ดูแลเด็ก(๓)	
	หน่วยตรวจสอบภายใน		หน่วยตรวจสอบภายใน	
39	นักวิชาการตรวจสอบภายใน ปก/ชก (๑)	39	นักวิชาการตรวจสอบภายใน ปก/ชก (๑)	ว่าง

ตรวจแล้วถูกต้อง

รับรองถูกต้อง

เห็นชอบ

(นายประจวบ ชุ่มดั่ง)
นักทรัพยากรบุคคลชำนาญการ

(นางเบญญาภา โสเชียว)
ปลัดองค์การบริหารส่วนตำบลบ้านลาน

(นายแสวง ลารังสิต)
นายกองค์การบริหารส่วนตำบลบ้านลาน

กรอบอัตรากำลัง ๓ ปี ระหว่างปี ๒๕๖๑ - ๒๕๖๓

ขององค์การบริหารส่วนตำบลบ้านลาน อำเภอบ้านไผ่ จังหวัดขอนแก่น

ที่	ส่วนราชการ	กรอบ อัตรากำลัง เดิม	อัตราตำแหน่งที่คาดว่าจะต้อง ใช้ในช่วงระยะเวลา ๓ ปี ข้างหน้า			เพิ่ม/ลด			หมายเหตุ
			๒๕๖๑	๒๕๖๒	๒๕๖๓	๒๕๖๑	๒๕๖๒	๒๕๖๓	
๑	ปลัด อบต. (นักบริหารงานท้องถิ่น ระดับกลาง)(๑)	๑	๑	๑	๑	-	-	-	
๒	รองปลัดอบต.(นักบริหารงานท้องถิ่น ระดับต้น)(๑)	๑	๑	๑	๑	-	-	-	
	สำนักปลัด อบต.								
3	หัวหน้าสำนักปลัด อบต. (นบพ.ทั่วไประดับต้น) (๑)	๑	๑	๑	๑	-	-	-	
	งานบริหารทั่วไป								
๔	นักทรัพยากรบุคคล ชก (๑)	๑	๑	๑	๑	-	-	-	
๕	ผู้ช่วยบุคลากร(๑)	๑	๑	๑	๑	-	-	-	
6	ผู้ช่วยเจ้าหน้าที่บริหารงานทั่วไป(๑)	๑	๑	๑	๑	-	-	-	
7	พนักงานขับรถยนต์(๑)	๑	๑	๑	๑	-	-	-	
8	ผช.จพง.ธุรการ(๑) (ว่าง)	๑	๑	๑	๑	-	-	-	ว่าง
9	นักการ(๑)	๑	๑	๑	๑	-	-	-	
10	คนงาน(๑)	๑	๑	๑	๑	-	-	-	
11	พนักงานขับรถยนต์ (๑)	๑	๑	๑	๑	-	-	-	
	งานสวัสดิการและพัฒนาชุมชน								
12	นักพัฒนาชุมชน ชก (๑)	๑	๑	๑	๑	-	-	-	
13	ผู้ช่วยนักพัฒนาชุมชน(๑)	๑	๑	๑	๑	-	-	-	
	งานส่งเสริมสุขภาพและสาธารณสุข								
14	ผู้ช่วยเจ้าพนักงานสาธารณสุข (๑)(ว่าง)	๑	๑	๑	๑	-	-	-	ว่าง
	งานส่งเสริมการเกษตร								
	งานป้องกันและบรรเทาสาธารณภัย								
15	จพง.ป้องกันฯ ปง (๑)	๑	๑	๑	๑	-	-	-	
16	ผู้ช่วยเจ้าพนักงานป้องกันและบรรเทาสาธารณภัย(๑)	๑	๑	๑	๑	-	-	-	
	งานกฎหมายและคดี								
17	นิติกร ชก (๑)	๑	๑	๑	๑	-	-	-	
	งานนโยบายและแผน								
18	นักวิเคราะห์นโยบายและแผน ปก	๑	๑	๑	๑	-	-	-	
19	ผู้ช่วยนักวิเคราะห์นโยบายและแผน(๑)	๑	๑	๑	๑	-	-	-	
	กองคลัง								
20	ผู้อำนวยการกองคลัง(นบพ.การคลัง ระดับต้น) (๑)	๑	๑	๑	๑	-	-	-	
	งานการเงิน								
21	นักวิชาการเงินและบัญชี ชก (๑)	๑	๑	๑	๑	-	-	-	

ที่	ส่วนราชการ	กรอบ อัตรา กำลัง เดิม	อัตราตำแหน่งที่คาดว่าจะต้อง ใช้ในช่วงระยะเวลา ๓ ปี ข้างหน้า			เพิ่ม/ลด			หมายเหตุ
			๒๕๖๑	๒๕๖๒	๒๕๖๓	๒๕๖๑	๒๕๖๒	๒๕๖๓	
22	เจ้าพนักงานธุรการ ปง/ชง (๑)	๑	๑	๑	๑	-	-	-	ว่าง
23	ผู้ช่วยเจ้าพนักงานธุรการ(๑)	๑	๑	๑	๑	-	-	-	
24	ผู้ช่วยเจ้าพนักงานการเงินและบัญชี(๑)	๑	๑	๑	๑	-	-	-	
	งานพัฒนาและจัดเก็บรายได้								
25	เจ้าพนักงานจัดเก็บรายได้ ปง/ชง (๑)	๑	๑	๑	๑	-	-	-	ว่าง
26	ผู้ช่วยเจ้าพนักงานจัดเก็บรายได้(๑)	๑	๑	๑	๑	-	-	-	
	งานทะเบียนทรัพย์สินและพัสดุ								
27	เจ้าพนักงานพัสดุ ปง/ชง (๑) (ว่าง)	๑	๑	๑	๑	-	-	-	ว่าง
28	ผู้ช่วยเจ้าพนักงานพัสดุ(๑)	๑	๑	๑	๑	-	-	-	
	กองช่าง								
29	ผู้อำนวยการกองช่าง (นบห.ช่าง ระดับต้น) (๑) (ว่าง)	๑	๑	๑	๑	-	-	-	ว่าง
	งานก่อสร้าง								
30	นายช่างโยธา ชง (๑)	๑	๑	๑	๑	-	-	-	
31	ผู้ช่วยเจ้าพนักงานธุรการ(๑)	๑	๑	๑	๑	-	-	-	
32	ผู้ช่วยช่างไฟฟ้า(๑)	๑	๑	๑	๑	-	-	-	
	งานออกแบบและควบคุมอาคาร								
33	นายช่างเขียนแบบ (ลจ.ประจำ) (๑)	๑	๑	๑	๑	-	-	-	
	กองการศึกษา ศาสนาและวัฒนธรรม								
34	ผอ.กองการศึกษาฯ (นบห.การศึกษา ระดับต้น) (๑) (ว่าง)	๑	๑	๑	๑	-	-	-	ว่าง
	งานบริหารการศึกษา								
35	เจ้าพนักงานธุรการ ปง/ชง (๑)	๑	๑	๑	๑	-	-	-	ว่าง
	งานส่งเสริมการศึกษา ฯ								
	ศพด.อบต.บ้านลาน								
36	ครู ศศ.๑(๑)	๑	๑	๑	๑	-	-	-	
37	ครู ศศ.๑(๑)	๑	๑	๑	๑	-	-	-	
38	ผู้ดูแลเด็ก(๓)	๓	๓	๓	๓	-	-	-	
	หน่วยตรวจสอบภายใน								
39	นักวิชาการตรวจสอบภายใน ชก(๑)	๑	๑	๑	๑	-	-	-	
	รวม	๔๑	๔๑	๔๑	๔๑	-	-	-	

ตรวจแล้วถูกต้อง

รับรองถูกต้อง

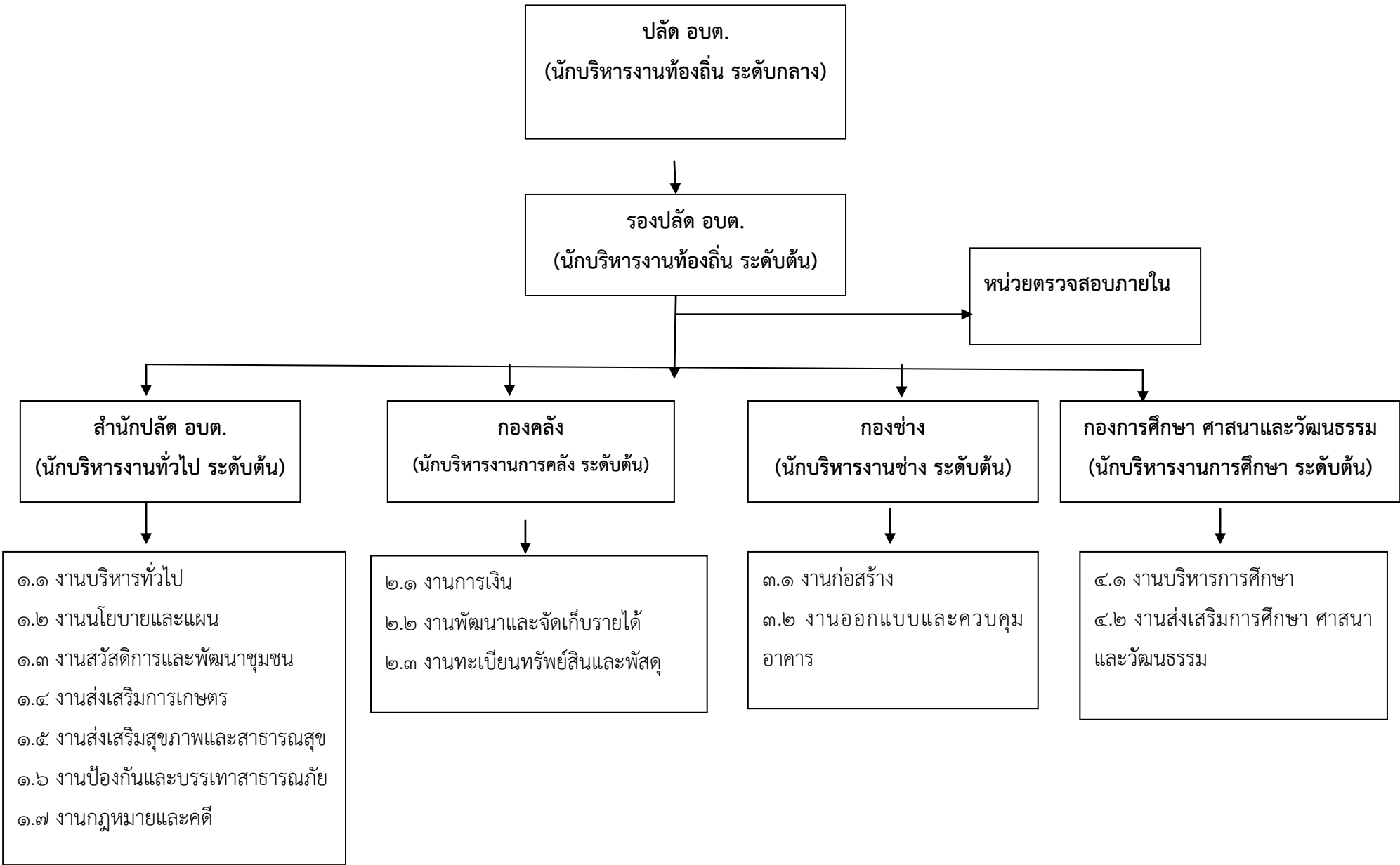
เห็นชอบ

(นายประจวบ ชุ่มด้วง)
นักทรัพยากรบุคคลชำนาญการ

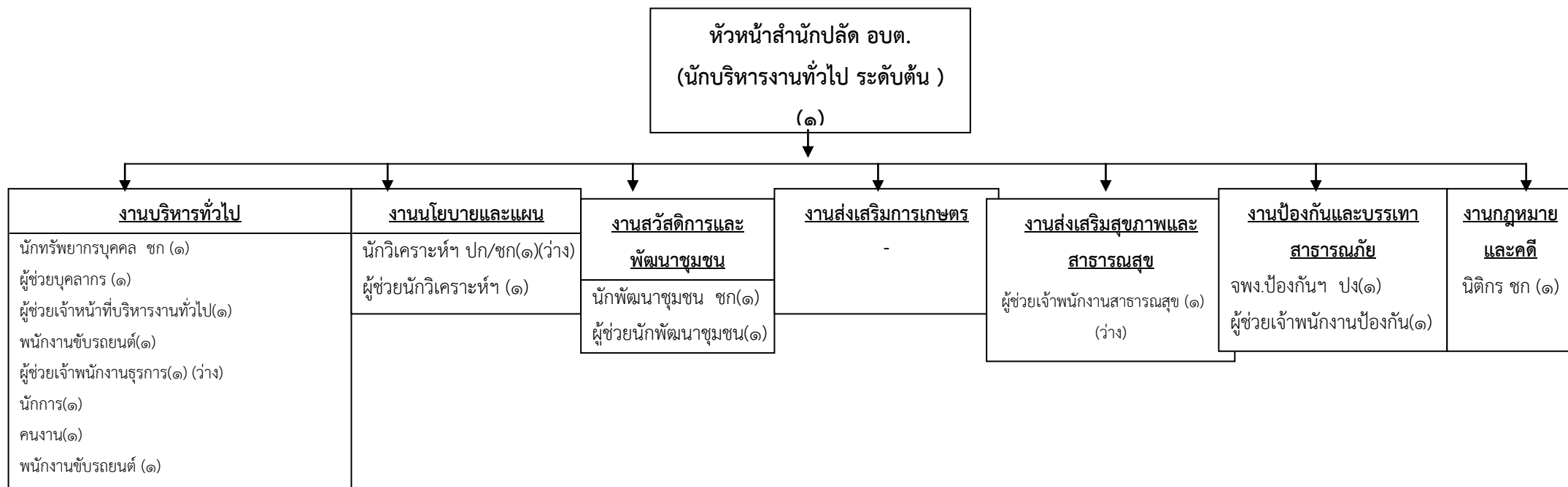
(นางเบญญาภา โสเชียว)
ปลัดองค์การบริหารส่วนตำบลบ้านลาน

(นายเสวก ลารังสิต)
นายกองค์การบริหารส่วนตำบลบ้านลาน

๑๐. แผนภูมิโครงสร้างการแบ่งส่วนราชการตามแผนอัตรากำลัง ๓ ปี



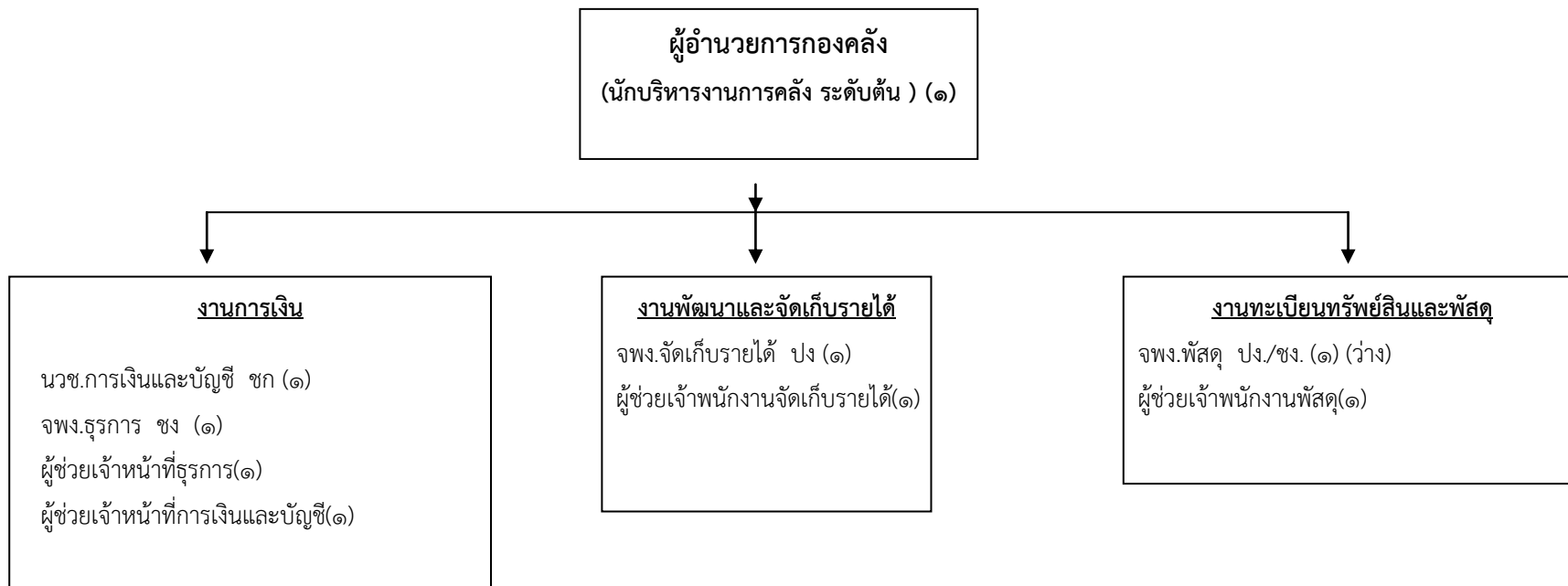
โครงสร้างการบริหาร สำนักปลัด อบต.



ระดับ	อำนาจการท้องถิ่น			วิชาการ				ทั่วไป			ลูกจ้างประจำ	พนักงานจ้าง		รวม
	ต้น	กลาง	สูง	ปฏิบัติการ	ชำนาญการ	ชำนาญการพิเศษ	เชี่ยวชาญ	ปฏิบัติงาน	ชำนาญงาน	อาวุโส		ภารกิจ	ทั่วไป	
จำนวน	๑	-	-	๑	๓	-	-	๑	-	-	-	๘	๓	๑๗

โครงสร้างการบริหาร

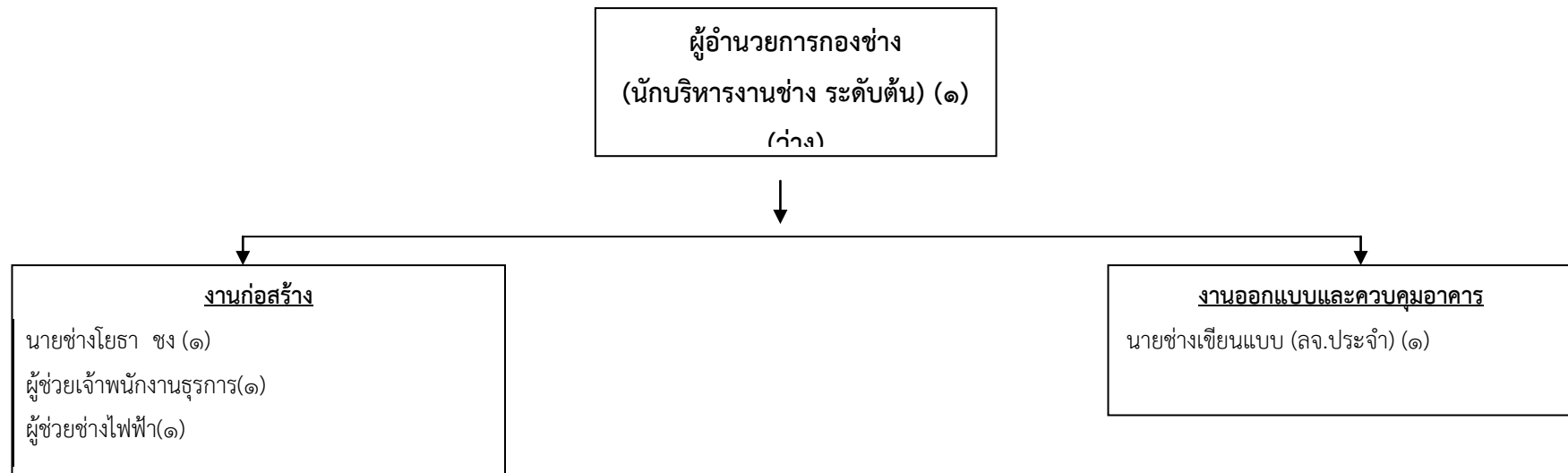
กองคลัง



ระดับ	อำนาจการท้องถิ่น			วิชาการ				ทั่วไป			ลูกจ้างประจำ	พนักงานจ้าง		รวม
	ต้น	กลาง	สูง	ปฏิบัติการ	ชำนาญการ	ชำนาญการพิเศษ	เชี่ยวชาญ	ปฏิบัติงาน	ชำนาญงาน	อาวุโส		ภารกิจ	ทั่วไป	
จำนวน	๑	-	-	-	๑	-	-	๒	๑	-	-	๔	-	๙

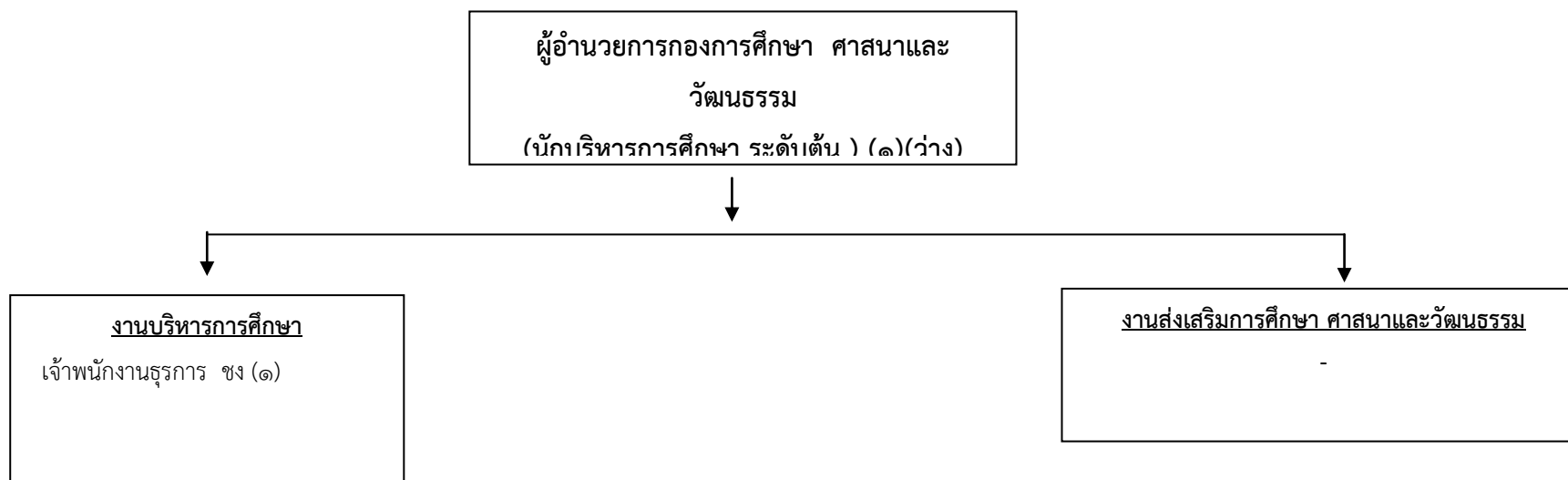
โครงสร้างการบริหาร

กองช่าง



ระดับ	อำนาจการท้องถิ่น			วิชาการ				ทั่วไป			ลูกจ้างประจำ	พนักงานจ้าง		รวม
	ต้น	กลาง	สูง	ปฏิบัติการ	ชำนาญการ	ชำนาญการพิเศษ	เชี่ยวชาญ	ปฏิบัติงาน	ชำนาญงาน	อาวุโส		ภารกิจ	ทั่วไป	
จำนวน	๑	-	-	-	-	-	-	-	๑	-	๑	๒	-	๕

โครงสร้างการบริหาร
กองการศึกษา ศาสนา และวัฒนธรรม



ระดับ	อำนาจการท้องถิ่น			วิชาการ				ทั่วไป			ลูกจ้างประจำ	พนักงานจ้าง		รวม
	ต้น	กลาง	สูง	ปฏิบัติการ	ชำนาญการ	ชำนาญการพิเศษ	เชี่ยวชาญ	ปฏิบัติงาน	ชำนาญงาน	อาวุโส		ภารกิจ	ทั่วไป	
จำนวน	๑	-	-	-	-	-	-	-	๑	-	-	-	-	๒

โครงสร้างการบริหาร
ศูนย์พัฒนาเด็กเล็ก อบต.บ้านลาน

ศูนย์พัฒนาเด็กเล็ก อบต.บ้านลาน



ครู คศ.๑ (๒)
ผู้ดูแลเด็ก (๓)

ระดับ	อำนาจการท้องถิ่น			วิชาการ				ทั่วไป			ลูกจ้างประจำ	ครู คศ. ๑	พนักงานจ้าง		รวม
	ต้น	กลาง	สูง	ปฏิบัติการ	ชำนาญการ	ชำนาญการ พิเศษ	เชี่ยวชาญ	ปฏิบัติงาน	ชำนาญงาน	อาวุโส			ภารกิจ	ทั่วไป	
จำนวน	-	-	-	-	-	-	-	-	-	-	-	๒	๓	-	๕

๑๒. แนวทางพัฒนาพนักงานส่วนท้องถิ่น

องค์การบริหารส่วนตำบลบ้านลาน กำหนดแนวทางการของพนักงานส่วนตำบลในสังกัดทุกระดับโดยมุ่งเน้นไปที่พัฒนาเพื่อเพิ่มพูนความรู้ ทักษะที่ดี มีคุณธรรมจริยธรรม อันจะทำให้การปฏิบัติหน้าที่ราชการมีประสิทธิภาพ เกิดประสิทธิผล ตามกรอบการจัดทำแผนอัตรากำลัง ๓ ปี การพัฒนานอกจากการพัฒนาความรู้ทั่วไปในการปฏิบัติงาน เสริมความรู้และทักษะในแต่ละตำแหน่ง ด้านการบริหาร ด้านคุณสมบัติส่วนตัว และด้านอื่น ๆ ที่จำเป็นแล้ว องค์การบริหารส่วนตำบลบ้านลาน ตระหนักเป็นอย่างยิ่ง โดยมุ่งเน้นที่จะพัฒนาตามนโยบายของรัฐบาลคือการพัฒนาบุคลากรตามแนวทาง ไทยแลนด์ ๔.๐ เพื่อประโยชน์ของประชาชนเป็นหลัก กล่าวคือ

๑. เป็นองค์การบริหารส่วนตำบลที่เปิดกว้างและเชื่อมโยงกัน มีการบริหารจัดการที่เปิดเผย โปร่งใส ในการทำงาน บุคคลภายนอกสามารถเข้าถึงข้อมูลข่าวสารของหน่วยงานได้ มีการแบ่งปันข้อมูล ซึ่งกันและกัน ระหว่างหน่วยงานรัฐ ภาคเอกชน และประชาชนทั่วไป เพื่อเป็นการตรวจสอบการทำงาน ระหว่างกันและเปิดกว้างซึ่งการมีส่วนร่วม การสร้างเครือข่าย

๒. องค์การบริหารส่วนตำบลบ้านลานยึดประชาชนเป็นศูนย์กลาง เป็นการทำงานที่ต้องเข้าใจ ประชาชนเป็นหลัก ทำงานเชิงรุกและมองไปข้างหน้า โดยตั้งคำถามเสมอว่า ประชาชนจะได้อะไร มุ่งเน้นแก้ไขปัญหาความต้องการและตอบสนองความต้องการประชาชนเป็นสำคัญ การอำนวยความสะดวกเชื่อมโยงทุกส่วน ราชการ เพื่อเปิดโอกาสตอบโจทย์การทำงานร่วมกัน องค์การบริหารส่วนตำบลบ้านลาน มุ่งเน้นให้ประชาชนใช้ ระบบดิจิทัล อิเล็กทรอนิกส์ เพื่อให้ประชาชนก้าวทันความก้าวหน้าของระบบข้อมูลสารสนเทศ โดยเปิดให้ ประชาชนใช้บริการ WIFI ฟรี รวมถึงเปิดโอกาสให้ประชาชนใช้ระบบอินเทอร์เน็ตที่หน่วยงาน ให้ข้อมูลผ่านไลน์ เว็บไซต์ ของหน่วยงานด้วย

๓. เป็นองค์การบริหารส่วนตำบลที่มีขีดความสามารถ สมรรถนะสูงและทันสมัย มีวัสดุอุปกรณ์ เครื่องมือที่ทันสมัยในการปฏิบัติงานและมีความพร้อมในการบริการประชาชน และเน้นการพัฒนาบุคลากรใน สังกัดองค์การบริหารส่วนตำบลบ้านลานให้มีความรู้ ความสามารถและทักษะในทุกๆด้าน โดยอาจใช้วิธีการใด วิธีการหนึ่ง เช่น การปฐมนิเทศ การฝึกอบรม การศึกษาหรือดูงาน การประชุมเชิงปฏิบัติการ ฯลฯ ประกอบ ในการพัฒนาพนักงานส่วนตำบล เพื่อให้งานเป็นไปอย่างมีประสิทธิภาพและประสิทธิผลบังเกิดผลดีต่อ ประชาชนและท้องถิ่น ซึ่งการพัฒนาแรกจะเน้นที่การพัฒนาพื้นฐานการปฏิบัติงานพื้นฐานของพนักงานที่จำเป็น ต่อการปฏิบัติราชการ เช่น

- ✓ การบริหารโครงการ
- ✓ การให้บริการ
- ✓ การวิจัย
- ✓ ทักษะการติดต่อสื่อสาร
- ✓ การเขียนหนังสือราชการ
- ✓ การใช้เทคโนโลยีสมัยใหม่ เช่น การใช้โปรแกรมคอมพิวเตอร์ต่างๆ เป็นต้น

ส่วนการพัฒนาพฤติกรรมการปฏิบัติราชการ องค์การบริหารส่วนตำบลบ้านลานเล็งเห็นว่า มีความสำคัญอย่างยิ่ง เนื่องจากว่า บุคลากรที่มาดำรงตำแหน่ง ในสังกัดนั้น มีที่มาของแต่ละคนไม่เหมือนกันต่าง สถานที่ ต่างภาค ต่างภาษาถิ่น ดังนั้น ในการพัฒนาพฤติกรรมการปฏิบัติราชการ จึงมีความสำคัญและจำเป็น อย่างยิ่ง ประกอบกับพฤติกรรมปฏิบัติราชการเป็นคุณลักษณะร่วมของพนักงานส่วนตำบลทุกคนที่พึงมี เป็นการ หล่อหลอมให้เกิดพฤติกรรมและค่านิยมพึงประสงค์ร่วมกัน เพื่อให้เกิดประโยชน์สูงสุดกับองค์การบริหารส่วน ตำบลบ้านลาน ประกอบด้วย

- ✓ การมุ่งผลสัมฤทธิ์
- ✓ การยึดมั่นในความถูกต้องชอบธรรมและจริยธรรม
- ✓ การเข้าใจในองค์กรและระบบงาน
- ✓ การบริการเป็นเลิศ
- ✓ การทำงานเป็นทีม

๑๓. ประกาศคุณภาพจริยธรรมของพนักงานส่วนตำบล

องค์การบริหารส่วนตำบลบ้านลาน ได้ประกาศคุณธรรม จริยธรรมของพนักงานส่วนตำบล เพื่อให้พนักงานและลูกจ้าง มีหน้าที่ดำเนินการให้เป็นไปตามกฎหมาย เพื่อรักษาประโยชน์ส่วนรวม และไม่หวังประโยชน์ส่วนตน อำนวยความสะดวกให้บริการประชาชนด้วยความเป็นธรรม ตามหลักธรรมาภิบาล โดยยึดหลักตามค่านิยมหลักของจริยธรรม ดังนี้

๑. ยึดมั่นในคุณธรรมและจริยธรรม
๒. มีจิตสำนึกที่ดี ซื่อสัตย์ สุจริต และรับผิดชอบ
๓. ยึดถือประโยชน์ของประเทศมากกว่าประโยชน์ส่วนตน และไม่มีประโยชน์ทับซ้อน
๔. ยืนหยัดทำในสิ่งที่ถูกต้อง เป็นธรรมและถูกกฎหมาย
๕. ให้บริการประชาชนด้วยความรวดเร็ว มีอัธยาศัยและไม่เลือกปฏิบัติ
๖. ให้บริการข้อมูลข่าวสารแก่ประชาชนอย่างครบถ้วน ถูกต้อง และไม่บิดเบือนข้อเท็จจริง
๗. การมุ่งผลสัมฤทธิ์ของงาน รักษามาตรฐาน มีความโปร่งใส และตรวจสอบได้
๘. ยึดมั่นในระบบประชาธิปไตยอันมีพระมหากษัตริย์ทรงเป็นประมุข
๙. ยึดมั่นในหลักจรรยาวิชาชีพขององค์กร

